

Användarmanual



WEBBIKE
ARCADE EDITION

Innehållsförteckning

1 Inledning.....	1
1.1 Webike Arcade Edition.....	1
2 Komma igång.....	2
2.1 Paketinnehåll.....	2
2.2 Systemkrav.....	2
2.3 Installation.....	3
2.4 Webike Arcade Edition Settings.....	4
2.5 Konfigurering av Webike Arcade Edition.....	4
2.6 Avinstallation.....	7
3 Ansluta en eller flera motionscyklar.....	8
3.1 Uppställningen.....	8
3.2 Identifiering av cyklar.....	9
4 Support.....	10
4.1 Vanliga frågor (FAQ).....	10
4.2 Kontakt.....	10
5 Licensvillkor.....	12

1 Inledning

Tack för att Ni har köpt Webike Arcade Edition. Denna manual har som syfte att underlätta installation och konfigurering av Ert Webike system.

1.1 Webike Arcade Edition

Webike Arcade Edition är en version av Webike som främst är framtaget för att användas i miljöer där användaren ska komma igång snabbt och enkelt. Versionen bygger på ett begränsat användargränssnitt där upp till fyra användare enkelt ska kunna köra ett tävlingslopp.

För information om övriga versioner av Webike kan Ni gå in på vår hemsida eller kontakta vår kundtjänst. Kontaktuppgifter hittar Ni i avsnitt 4.2.

2 Komma igång

Detta kapitel innehåller instruktioner om hur Ni enkelt kommer igång med Webike Arcade Edition.

2.1 Paketinnehåll

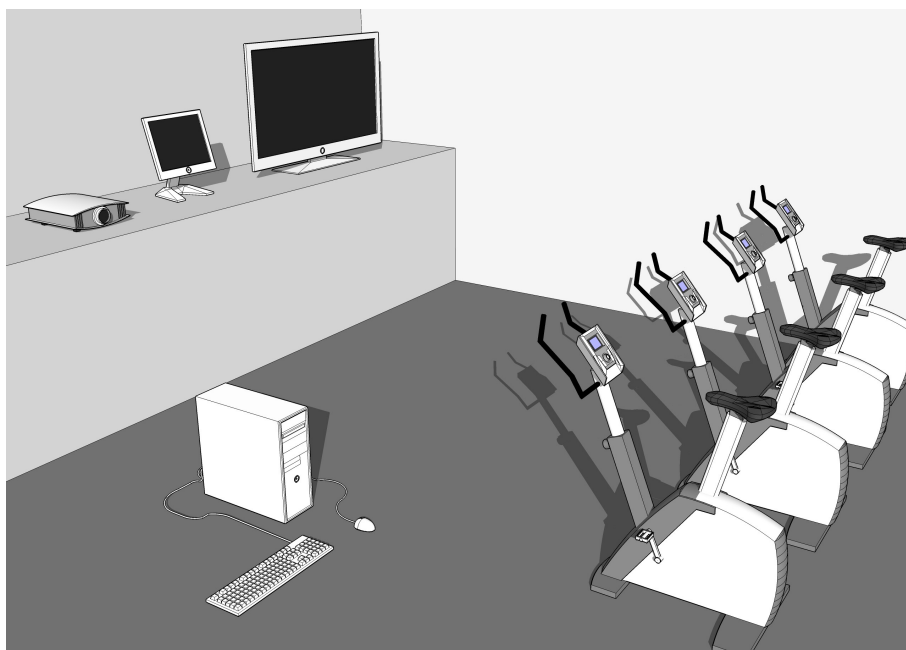
Innan Ni börjar använda Webike Arcade Edition kontrollera att paketet innehåller;

- en DVD-ROM.
- en enklare manual.
- 4 st klistermärken – en för varje motionscykel.

På DVD-ROM skivan finns installationspaket för Webike Arcade Edition och denna manual i pdf-format.

2.2 Systemkrav

Ett komplett system av Webike Arcade Edition består av programvara med tillhörande licens, en dator, en skärm samt 1-4 motionscyklar. Hårdvaruspecifikation för datorn bestämmer Wemotion för att programvaran ska fungera tillfredställande utan problem. Aktuell specifikation hittar ni på Wemotions hemsida <http://www.wemotion.se/wae>.



Figur 1: Exempel på hårdvara i en uppställning av Webike Arcade Edition

För att Webike Arcade Edition ska fungera så stabilt som möjligt ska datorn inte vara ansluten till Internet. Se därför till att hämta alla önskade uppdateringar till datorn innan Ni installerar Webike Arcade Edition. Se också till att nätverksanslutningen är inaktiverad samt att nätverkskabeln är urdragen.

2.3 Installation

Innan Ni installerar Webike Arcade Edition läs noggrant igenom hela detta kapitel samt hela kapitel 5 .

Om datorn tillåter automatisk uppspelning från skiva startar installationsprogrammet för Webike Arcade Edition automatiskt när skivan placeras i datorn. Om programmet inte skulle starta automatiskt kan installationsprogrammet startas manuellt genom att köra filen setup.exe som är placerad direkt i skivans rot-katalog. Följ instruktionerna som ges i installationsprogrammet.

När installationen är slutförd hittas Webike Arcade Edition i Startmenyn under mappen Webike Arcade Edition. Här kan Ni även hitta Webike Arcade Edition Settings som används för att konfigurera Webike Arcade Edition.

2.4 Webike Arcade Edition Settings

Webike Arcade Edition Settings är ett separat program som installeras på datorn samtidigt som Webike Arcade Edition. Programmet kan startas direkt efter installationen men återfinns också i startmenyn under mappen Webike Arcade Edition.

Avsnitt 2.5 beskriver hur Ni använder Webike Arcade Edition Settings för att konfigurera Webike Arcade Edition.

2.5 Konfigurering av Webike Arcade Edition

All konfigurering av Webike Arcade Edition görs via Webike Arcade Edition Settings. Första gången Webike Arcade Edition Settings körs startar programmet med förvalda standardvärden. Dessa värden bör lämpa sig till just Er uppställning men går att ändra i fall att programmet inte fungerar som det är tänkt. Innan Ni startar Webike Arcade Edition kan det därför vara bra att se över dessa inställningar och anpassa dessa efter den aktuella datorns prestanda och den aktuella uppställningen. Konfigureringen behöver bara göras en gång per installation men kan även ändras vid senare tillfälle om problem skulle uppstå.

Webike Arcade Edition Settings består av tre flikar: *Inställningar*, *Cyklar* och *Avancerad*.

2.5.1 Inställningar

Under denna flik kan grafik-, ljud-, språk- och licensinställningar göras för Webike Arcade Edition.

Grafik

Här kan Ni ställa in upplösning, helskrmsläge och kvalitet på grafiken.

Ljud

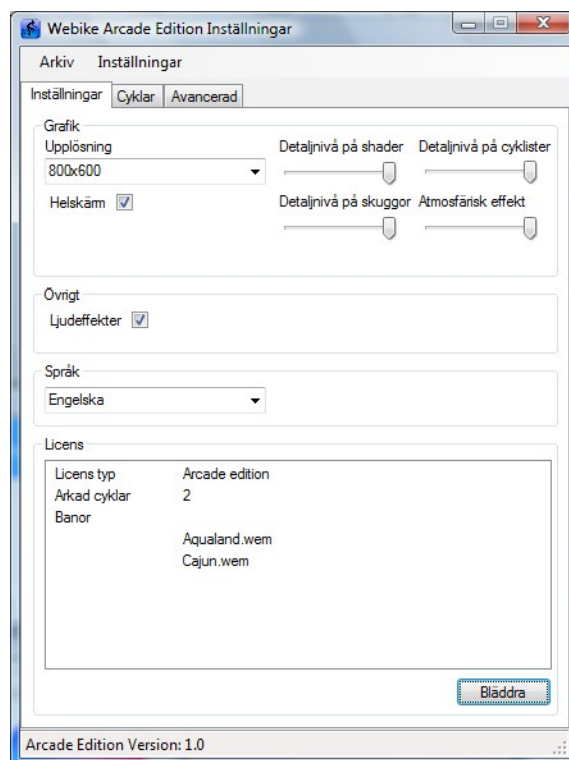
Webike Arcade Edition spelar ljudeffekter under loppet och dessa kan slås på/av här.

Språk

Här kan Ni välja vilket språk som Webike Arcade Edition ska använda.

Licens

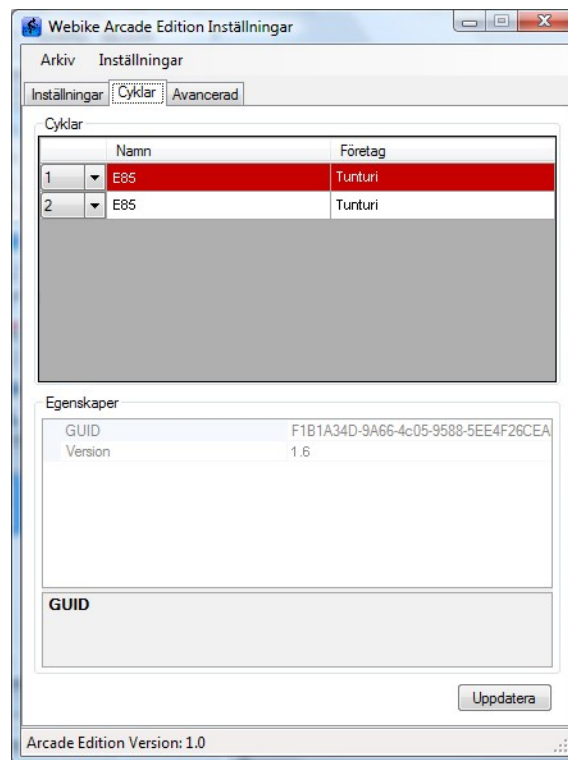
Licensinformationen visar vilka banor och hur många cyklar den installerade licensen stödjer. För att installera en ny licensfil som Ni fått av Wemotion installerar Ni den genom att klicka på knappen *Bläddra* och letar upp licensfilen.



Figur 2: Allmänna inställningar

2.5.2 Cyklar

Under fliken *Cyklar* kopplar Ni en viss cykel till ett visst startnummer genom att välja ett lämpligt startnummer till varje cykel i listan. För att hålla reda på vilken cykel som är vilken i listan så kan Ni trycka på mittenknappen på cykelkonsollen, vald cykel markeras då i listan. Skulle Ni ansluta en ny cykel så kan Ni uppdatera listan av anslutna cyklar genom att klicka på knappen *Uppdatera*.



Figur 3: Cykelinställningar

2.5.3 Avancerad

Här kan Ni ställa in lite mer avancerade inställningar som normalt inte behöver ändras.

Motståndare

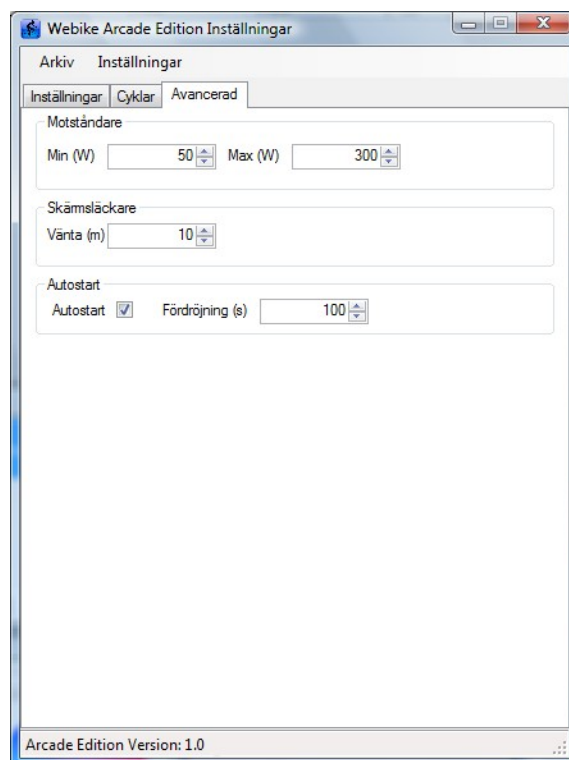
Ni kan ställa in det effektintervall som datormotståndarna jobbar inom.

Skärmläckare

Webike Arcade Edition har en inbyggd skärmläckare som visar en demofilm och kör ett demorace och här kan Ni ställa in efter hur många minuters inaktivitet som skärmläckaren ska starta.

Autostart

Genom att aktivera Webike Arcade Editions inbyggda autostart-funktion behöver Ni inte starta Webike Arcade Edition manuellt var gång datorn sätts på. Detta är ett smidigt sätt att få sin uppställning av Webike Arcade Edition att bli så självgående som möjligt. Det är rekommenderat att ha minst 60 sekunder fördröjning så att Windows hinner ladda klart innan Webike Arcade Edition startar för att undvika problem.



Figur 4: Avancerade inställningar

2.6 Avinstallation

Avinstallation av Webike Arcade Edition görs enklast genom att klicka på genvägen "Uninstall" som ligger placerad under mappen Webike Arcade Edition i startmenyn. Det går också att avinstallera Webike Arcade Edition från Windows Kontrollpanel. Se Windows inbyggda hjälp för instruktioner om hur detta görs i just Er Windows installation.

3 Ansluta en eller flera motionscyklar

Detta kapitel innehåller instruktioner för hur Ni ansluter en eller flera motionscyklar. Här beskrivs också hur Ni identifierar Era cyklar i önskad ordning.

3.1 Uppställningen

Webike Arcade Edition har stöd för upp till fyra motionscyklar inkopplade samtidigt. Hur många cyklar just Er version av Webike Arcade Edition stödjer beror på vilken licens Ni har och Ni hittar licensinformationen i Webike Arcade Edition Settings (se avsnitt 2.5.1).

För att motionscyklarna skall fungera som tänkt är det av stor vikt att dessa är korrekt anslutna till datorn via lämplig USB-kabel, samt att cyklarna är av Wemotion godkända modeller (se Tabell 1). För att kontrollera om en cykel är korrekt ansluten kan Ni använda Er utav Webike Arcade Edition Settings (se avsnitt 2.5.2).

På grund av begränsningar i USB-gränssnittet får USB-kabelns längd inte överskrida 5 m och i vissa fall bör den heller inte överskrida 3 m. Använd därför alltid så korta USB-kablar som möjligt.

Modell	Firmware	Windows XP	Windows Vista
Tunturi E40	1.6	√	√
Tunturi E45	1.6	√	√
Tunturi E60	1.6	√	√
Tunturi E80	1.6	√	√
Tunturi E80L	1.6	√	√
Tunturi E85	1.6	√	√

Tabell 1 Motionscyklar som är testade och godkända för användning med Webike Arcade Edition.

För att öka upplevelsen av Webike Arcade Edition används lämpligen en stor skärm som t ex LCD-TV eller projektor. För bästa bildkvalitet bör denna anslutas digitalt till datorn med antingen en DVI- eller HDMI-kontakt. Om valet hamnar på en TV, bör denna inte vara av typen Plasma-TV. En Plasma-TV har en tendens att bränna fast stillastående bilder och i vissa fall kan Er TV bli förstörd av detta. Ta gärna kontakt med Er elektronik leverantör och hör vad han/hon anser vara den bästa skärmen till just Er uppställning.

3.2 Identifiering av cyklar

För att cyklarna ska identifiera sig korrekt i Webike Arcade Edition så måste varje cykel kopplas mot ett startnummer. Detta sker i Webike Arcade Edition Settings under cykelinställningarna (se avsnitt 2.5.2).

4 Support

I detta kapitel listas och förklaras några vanligt förekommande problem som Ni kan stöta på vid användningen av Webike Arcade Edition. I kapitlet finns även uppgifter om hur Ni kan kontakta Wemotion AB för support eller övriga frågor.

4.1 Vanliga frågor (FAQ)

Nedan listas några vanligt förekommande frågor. Läs gärna igenom dessa innan Ni kontaktar supporten på Wemotion AB.

Webike Arcade Edition får inte kontakt med motionscykeln.

Kontrollera att motionscykeln är av godkänd modell (se Tabell 1) och att den är korrekt ansluten (se kapitel 3). Prova även med en annan USB-kabel (gärna kortare) samt att starta om datorn och motionscykeln.

Skärmen är svart och inget händer.

Säkerställ att skärmen är påslagen och rätt inkopplad. Kontrollera även att Webike Arcade Edition är inställd på lämplig upplösning och grafisk detaljrikedom. Hur grafikinställningarna ställs in hittar Ni i Webike Arcade Edition Settings (se avsnitt 2.5).

Webike Arcade Edition går segt och bilden hackar.

Säkerställ att datorn som kör Webike Arcade Edition uppfyller kraven som Wemotion satt enligt avsnitt 2.2 . Säkerställ också att datorn har god ventilation och att risk för överhettning inte finns.

4.2 Kontakt

Wemotion AB kan endast hjälpa till med problem som är relaterade till programvaran Webike Arcade Edition. För problem med övrig utrustning som t ex motionscykel, skärm eller dator, var vänlig kontakta Er leverantör för respektive del.

Om Ni har problem med Webike Arcade Edition, läs gärna igenom avsnitt 4.1 innan Ni kontaktar supporten på Wemotion AB. Prova också att starta om samtliga motionscyklar och datorn som Webike Arcade Edition är installerat på innan Ni kontaktar vår support.

Om Ni trots detta inte lyckats åtgärda problemet är Ni välkomna att kontakta vår support. Se gärna till att ha Ert kundnummer till hands för att underlätta vår felsökning.

Hemsida: <http://www.wemotion.se/wae>

E-post: support.wae@wemotion.se

Adress: Wemotion AB
Teknikringen 8
SE-583 30 Linköping

5 Licensvillkor

LICENSAVTAL FÖR SLUTANVÄNDARE

Wemotion AB

VÄNLIGEN LÄS DETTA AVTAL NOGGRANT INNAN NI INSTALLERAR OCH ANVÄNDER PROGRAMMET

VIKTIGT - LÄS NOGGRANT

GENOM ATT KLICKA PÅ KNAPPEN "Jag Godkänner" I SLUTET AV DETTA LICENSAVTAL FÖR ATT INSTALLERA PROGRAMVARAN ACCEPTERAR DU ATT OMFATTAS AV OCH FÖLJA VILLKOREN SAMT BLI EN PART AV DETTA LICENSAVTAL

DIN RÄTT ATT ANVÄNDA DEN HÄR PROGRAMVARAN GÄLLER ENDAST UNDER FÖRUTSÄTTNING ATT VILLKOREN I DETTA LICENSAVTAL FÖLJS. INSTALLERAR OCH ANVÄNDER DU DEN HÄR PROGRAMVARAN SÅ INNEBÄR DET ATT DU ACCEPTERAR VILLKOREN I LICENSAVTALET. ACCEPTERAR DU INTE, ELLER INTE FÖRSTÅR DET HÄR LICENSAVTALET HAR DU INGEN RÄTT ATT ANVÄNDA PROGRAMVARAN. PROGRAMVARAN SKALL DÅ AVINSTALLERAS OMEDELbart.

1 Licensmedgivande

Enligt upphovsrättslagar har Du inte tillstånd att installera eller använda programvaru-produkten (Programvaran) eller att använda dess användarmanualer samt annan tillhörande dokumentation (Dokumentationen) levererad till dig utan tillstånd från Wemotion AB (Wemotion). Med beaktande av ditt accepterande av villkoren i detta Licensavtal beviljar Wemotion dig en icke exklusiv rättighet (Licens) till att installera och använda Programvaran samt använda Dokumentationen i enlighet med villkoren i detta avtal. Alla referenser till Programvaran omfattar allt innehåll i den objektskod för det program eller de programmen som omfattar Programvaran (inklusive samtliga uppgraderingar, ändrade versioner, uppdateringar, tillägg till Programvaran samt Dokumentationen levererade av Wemotion).

DU HAR RÄTTIGHET ATT:

- 1.1 använda Programvaran samt Dokumentationen på en dator som Du själv kontrollerar eller äger. Du måste införskaffa en särskild Licens för ytterligare kopia/or om Du önskar att Programvaran skall kunna användas samtidigt i flera datorer. Medgivande till obehörig tillgång till, kopiering eller användning av Programvaran och Dokumentationen är ett brott mot detta licensavtal;
- 1.2 att göra en säkerhetskopiera av Programvaran med stöd av din rättighet att använda Programvaran förutsatt att den förvaras i din ägo samt att den är tydligt markerad med Wemotions

upphovsrätt - all annan kopiering av hela eller delar av Programvaran är olaglig;

DU HAR INTE RÄTTIGHET ATT:

- 1.5 använda, kopiera eller överföra Programvaran på annat sätt än beskrivet i det här licensavtalet;
 - 1.6 distribuera, hyra ut, låna ut, leasa ut, vidare licensiera eller på annat sätt erbjuda åtkomst till Programvaran eller Dokumentationen;
 - 1.7 kopiera Dokumentationen i något som helst syfte utan Wemotions medgivande;
 - 1.8 ändra, anpassa, omarbета, eller översätta Programvaran eller Dokumentationen på något sätt eller i något syfte, inklusive, utan begränsning, ändring av ev. felaktigheter;
 - 1.9 omprogrammera, disassemblera eller dekompilera Programvaran eller på annat sätt försöka avslöja källkoden;
 - 1.10 ta bort, ändra eller försvåra produktidentifikation eller noteringar om upphovsrättigheter och restriktioner varken på Programvaran eller Dokumentationen.
- 2 Uppsägning
- 2.2 Din rättighet att använda Programvaran och Dokumentationen upphör med automatik om Du bryter mot något av villkoren enligt detta licensavtal. Licensen kommer också att upphöra utan ytterligare åtgärd eller avisering från Wemotion om Du försätts i konkurs, försätts i likvidation, genomgår eller träffar ackordsuppgörelse med fordringsägare, försätts under förvaltare, konkursförvaltare eller motsvarande med anledning av obetald skuld.
 - 2.3 Vid avslutande av licensavtal oavsett anledning måste Programvaran och Dokumentationen tillsammans med alla förekommande kopior i någon form, inklusive kopior installerade på hårddisk och säkerhetskopior av Programvaran avinstalleras och förstöras. All användning av Programvaran eller Dokumentationen efter att licensavtalet har avslutats är olaglig.
- 3 Garanti

Wemotion garanterar endast dig som ursprunglig licensinnehavare, följande:

- 3.1 att Programvaran vid korrekt handhavande och installerad på en dator som anvisats och specificerats av Wemotion skall tillhandahålla den funktionalitet som beskrivs i Dokumentationen;

3.2 att det media på vilket Programvaran finns lagrat skall vara fritt från materiella felaktigheter då detta media hanterats under normalt användande. Wemotions fullständiga ansvar och din exklusiva kompensation enligt garantin beskriven i avsnitt 3 skall vara, att Wemotion har möjlighet att besluta att antingen:

3.2.1 laga eller ersätta Programvaran, eller

3.2.2 återbetala licenskostnaden och avsluta licensen.

4 Undantag från andra garantier

Wemotion och dess leverantörer lämnar inga garantier förutom de som är angivna i avsnitt 3. Utöver detta har Du inga andra garantier eller villkor, lagstadgade eller andra för de skador som eventuellt kan uppstå vid produktens användande, varken direkt eller indirekt. Wemotion garanterar inte att användandet av Programvaran kommer att vara felfri eller fri från avbrott. Det är ditt ansvar att försäkra dig om att Programvaran är ändamålsenlig för dina behov och krav på uppförande samt att hela risken vad beträffar prestanda och resultat av Programvaran och Dokumentationen är antagna av dig.

5 Ansvarsbegränsning

5.1 Under inga omständigheter skall Wemotion eller dess leverantörer vara ansvariga för några som helst konsekvenser av tillfällig, eller särskild skada eller förlust av något slag (inklusive, utan begränsning förlust av förtjänster, kontraktsförlust, verksamhetsavbrott, förluster av eller fördärvande av data eller sekretess eller konfidentialitet) oavsett orsak och om uppkomst under förbindelse, handling inklusive försumlighet eller motsvarande.

5.2 Wemotion och dess leverantörer friskriver sig, med undantag av vad som följer av tvingande lag, från ansvar för:

5.2.1 direkta eller indirekta följdskador;

5.2.1 dödsfall eller personskada som uppkommer vid användande av Programvaran; eller

5.2.2 skada orsakad av fel i Programvaran.

5.3 Om något undantag, avstående eller annan åtgärd innefattat i detta avtal av någon anledning skulle vara ogiltigt och Wemotion drabbas av eller blir ansvarig för förlust eller skada som annars skulle kunna ha begränsats, skall sådant ansvar, antingen i avtal, försumlighet eller annat, inte att överstiga den köpeskillning som är erlagt av dig för Programvaran.

5.4 Du tillstår att det inte är inom Wemotions kontroll hur och för vilka ändamål Programvaran används och är använd av dig.

5.5 Det är ditt ansvar att försäkra dig om att Du har alla

nödvändiga medgivanden eller licenser till material eller data eller andra program Du använder i anslutning med Programvaran.

6 Upphovsrätt

6.1 All äganderätt och samtliga intressen i och till Programvaran och Dokumentationen tillhör Wemotion.

6.2 All äganderätt och samtliga intressen i och till det innehåll som spelas upp med hjälp av Programvaran tillhör och tillämpas under de villkor som anges av utgivaren till innehållet.

7 Uppdateringar

7.1 Wemotion kan uppdatera eller uppgradera Programvaran, men har inga skyldigheter att meddela sådana ändringar.

8 Support

8.1 Wemotion tillhandahåller e-post support för Programvaran på följande adress: support.wae@wemotion.se

9 Generellt

9.1 Detta avtal utgör det fullständiga avtalet mellan dig och Wemotion och ersätter samtlig övrig muntlig eller skriftlig kommunikation och samtliga tidigare avtal avseende Programvaran och Dokumentationen.

9.2 Inget i detta avtal påverkar de lagliga rättigheter som tillkommer en part enligt tillämplig lagstiftning.

9.3 Om någon del av detta avtal befinns vara ogiltig och icke verkställbart enligt domstol, skall detta inte påverka giltigheten av avtalet i övrigt, vilket skall förbli giltigt och verkställbart i enlighet med dess villkor.

9.4 Detta avtal lyder under och skall tolkas i enlighet med gällande lagar i Sverige.

9.5 Har Du frågor angående detta avtal, var vänlig kontakta Wemotion på adressen Wemotion AB, Teknikringen 8, 583 30 Linköping. Du kan även kontakta Wemotion via e-post på sales.wae@wemotion.se eller gå in på Webike Arcade Editions hemsida på www.wemotion.se/wae

9.6 Villkoren i Contracts (Rights of Third Parties) Act 1999 tillämpas inte i detta avtal.

9.7 Detta avtal ger dig inga rättigheter till något varumärke som tillhör Wemotion eller Wemotions leverantörer.

- 9.8 Wemotion förbehåller sig alla rättigheter som inte uttryckligen beviljas dig i detta avtal.
- 10 Demo version
- 10.1 Om detta licensavtal avser en Demo version av Programvaran, får Programvaran eller Dokumentationen inte användas för något annat syfte än att utvärdera Programvaran.